

WEBINAIRE
Coordonneurs
des groupes opérationnels du PRIJ
Mercredi 15 juin 2022 (9h30-11h40)

Introduction : Matthieu PITON, Chef de la Mission ville

I. Les partenaires du PRIJ

- 1) Les opérateurs retenus en 2022 au titre de l'appel à projets régional du BOP 147
 - panorama des opérateurs régionaux : Mission ville
 - développement de l'apprentissage : ANAF, Impact académie
 - accompagnement des jeunes : Sport dans la ville, Synergie Family, BGE Paris
 - appui psychologique : Centre Devereux
- 2) Les écoles de la 2^e chance : E2C 93
- 3) Les actions en faveur des jeunes en situation de handicap : AGEFIPH

Temps d'échanges

II. Les moyens pour l'intensification du PRIJ en 2022

- Appel à projet CEJ – Jeunes en rupture : DRIETS
- Les postes d'adultes relais : Mission ville

Temps d'échanges

III. Animation régionale

- Site Internet du PRIJ : Défi métiers
- Ateliers d'échanges de pratiques pour les référents de parcours : CEMEA

Temps d'échanges

Conclusion : Matthieu PITON, Chef de la Mission ville



INTRODUCTION

Matthieu PITON,
Chef de la Mission ville





I. Les partenaires du PRIJ



1) Les opérateurs retenus en 2022 au titre de l'appel à projets régional du BOP 147

Panorama des opérateurs régionaux

Mission ville (Christophe CENTONZE, Chef de projet)

Contact : christophe.centonze@paris.gouv.fr





Les actions en faveur du PRIJ et de l'emploi des jeunes financées par les crédits régionaux du BOP 147 en 2022

- 17 opérateurs régionaux intervenant dans le cadre du PRIJ + 1 action de communication sur les réseaux sociaux (788 k€)
- 6 opérateurs en cours d'arbitrage (250 k€)
- Financement des huit E2C franciliennes (544 k€)
- Parrainage/marrainage (500 k€)

+ Opérateurs financés au titre du PIC « Repérage des invisibles »



Les opérateurs régionaux intervenant dans le cadre du PRIJ

APPUI AUX REFERENTS DE PARCOURS

- **CEMEA** : Ateliers d'échanges de pratiques et de réflexion
- **Défi métiers** : Animation du site Internet prij.fr

ACCOMPAGNEMENT VERS L'EMPLOI OU LA FORMATION

- **Synergie Family** : Talents en lumière, repérage, sas de remobilisation et accompagnement
- **EMA** : Accompagnement vers l'insertion professionnelle et durable
- **Lulu dans ma rue** : Accompagnement vers l'emploi et la création d'entreprise dans le secteur de l'IAE
- **La Cravate solidaire** : Coup de pouce aux jeunes pousses, ateliers de préparation à l'entretien d'embauche
- **STAR** : Prévention des discriminations dans l'accès à l'emploi
- **Making waves** : " Trouver ma voix !", présentation et sensibilisation à l'IAE, développement d'ateliers radio

APPRENTISSAGE

- **ANAF** : Accompagnement vers l'apprentissage des jeunes du PRIJ en situation de décrochage et/ou en orientation
- **Impact Académie** : Apprentissage coaching en Ile-de-France, avec l'organisation de speed-meetings et d'ateliers
- **APAME** : Challenge alternance et stages, accompagnements individuels et collectifs

PROMOTION DE L'ALLER VERS

- **Voisins malins** : Information et mobilisation des jeunes à domicile

Les opérateurs régionaux intervenant dans le cadre du PRIJ

SPORT

- **Action prévention sport** : Si t'es sport, parcours d'insertion socio-professionnelle sécurisé d'un an dans les métiers du sport
- **Sport dans la ville** : Passe décisive, repérage des jeunes et parcours de remobilisation utilisant le sport

ACCES AU LOGEMENT

- **Vivre ensemble** : Accompagnement des jeunes du PRIJ dans l'accès au logement

PROJETS COLLECTIFS ET CREATION D'ENTREPRISE

- **BGE Paris** : Encourager et soutenir l'entrepreneuriat des jeunes du PRIJ

SOUTIEN PSYCHOLOGIQUE

- **Centre Devereux** : Cellule mobile de dynamisation, soutien psychologique aux jeunes et appui aux référents de parcours

Territoires d'intervention des opérateurs régionaux PRIJ

Opérateur régional PRIJ	Dépt							
	75	77	78	91	92	93	94	95
Action Prévention Sport								
ANAF								
BGE PARIF								
CEMEA								
Centre Georges Devereux								
EMA								
Impact Académie								
La Cravate solidaire								
Lulu dans ma rue								
Making waves								
Sport dans la ville								
STAR								
Synergie Family								
Vivre ensemble								
Voisin malin								
Nb. opérateurs régionaux intervenant dans le dépt.	12	6	6	9	10	13	9	10



1) Les opérateurs retenus en 2022 au titre de l'appel à projets régional du BOP 147

Développement de l'apprentissage

- ANAF (Mahé BOISSIN, Chargée de mission)

Contact : mahe.boissin@anaf.fr



ANAF

ASSOCIATION NATIONALE DES APPRENTIS DE FRANCE

CATALOGUE DES ACTIONS

Notre démarche est soutenue et financée par la
Préfecture d'Île de France dans le cadre du
Plan Régional d'Insertion pour la Jeunesse.



**PRÉFET
DE LA RÉGION
D'ÎLE-DE-FRANCE**

*Liberté
Égalité
Fraternité*



LA DE L'ALTERNANCE

KESAKO ?

La Roue de l'Alternance est une présentation ludique, sous forme d'un jeu, de l'alternance dans sa globalité : fonctionnement, relation avec le maître d'apprentissage, conditions de travail (salaire, congés, avantages), droits et devoirs de l'apprenti.e etc. L'objectif est dans un premier temps de se débarrasser des idées reçues sur l'alternance, puis de repartir avec les ressources nécessaires pour appréhender au mieux ce système de formation.

A qui La Roue de l'Alternance est-elle destinée ?

- ✓ aux jeunes ne connaissant pas l'alternance et/ou n'ayant pas de projet (souhait de s'informer)
- ✓ aux jeunes en hésitation sur leurs projets professionnels (souhait de confirmer ou infirmer un projet)
- ✓ aux jeunes ayant déjà un projet d'alternance (souhait d'appréhender au mieux sa formation)



Organisation

- Durée de l'atelier : 1h30 à 2h en fonction des interactions
- Nombre de participant.e.s : de 6 à 20 jeunes maximum
- Lieu de l'atelier : au sein des structures d'insertion, d'orientation, de jeunesse
- Matériel : Vidéo-projecteur, câble HDMI

En amont de l'atelier, identification des participant.e.s par la structure accueillante et transmission des informations à la personne contact de l'ANAF

Et après ?

Il est possible d'organiser d'autres sessions de formations, de la simulation d'entretien en passant par notre programme de création de CV Vidéos : Filme Ton Profil. Les jeunes peuvent rester en contact avec l'ANAF par le biais de notre outil de tchat en ligne, SOS Apprentis <http://help.sosapprenti.fr/fr/> ou encore par le biais du mentorat <https://www.mentorat-apprentissage.fr/>





KESAKO ?

Filme Ton Profil est un programme permettant aux jeunes de valoriser leur parcours à travers la création d'un CV Vidéo. Ce programme a vocation à aider les jeunes à convaincre et à se démarquer à travers des ateliers d'écriture et d'éloquence, mais également de reprendre confiance et de savoir identifier les compétences transversales acquises jusque là.

A qui Filme Ton Profil est-il destiné ?

Filme Ton Profil est destiné aux jeunes étant en processus d'inscription avec un établissement et en recherche d'une structure pour signer un contrat d'apprentissage, mais également aux jeunes sans forcément de projet précis, pour qui réaliser un CV vidéo permettra de prendre conscience de leurs qualités et compétences !



Ce programme s'adresse en priorité aux jeunes issus des quartiers prioritaires de la ville, dans le cadre du PRIJ



Organisation

- Durée du programme : 2 demi-journées d'ateliers en collectif et un à deux jours de tournage
- Nombre de participant.e.s : de 4 à 10 jeunes
- Lieu de l'atelier : au sein des structures d'insertion, d'orientation, de jeunesse
- Matériel : Vidéo-projecteur, câble HDMI

En amont de l'atelier, identification des participant.e.s par la structure accueillante et transmission des informations à la personne contact de l'ANAF

Et après ?

L'ANAF a vocation à faire un suivi des jeunes ayant participé au programme, en accord avec chacun.e d'entre eux.elles et en collaboration avec leur structure d'accompagnement : aide à la recherche d'une entreprise, valorisation du CV Vidéo, simulation d'entretien individuelle etc.



MOTIV' ACTION

KESAKO ?

Motiv'Action est une version raccourcie et simplifiée de Filme Ton Profil : le temps d'une journée, elle permet aux jeunes d'appréhender le pitch professionnel et de se présenter face caméra.

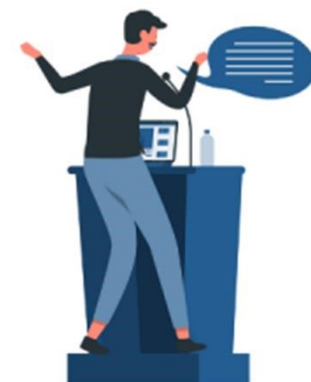
À l'issue de la journée, une analyse de la gestuelle et du discours est effectuée avec le groupe pour aider le jeune à s'améliorer et avoir toutes les clés nécessaires afin de tenir un discours clair, concis qu'il/elle pourra utiliser au cours d'un prochain entretien, d'une rencontre avec un professionnel lors d'un salon, etc.

A qui Motiv'Action est-il destiné ?

Motiv'Action est destiné à tous les jeunes ayant un projet d'orientation ou non, afin de les aider à préparer un entretien, être plus à l'aise à l'oral, ou tout simplement à reprendre confiance et prendre conscience de leurs forces.



Ce programme s'adresse à tous les jeunes étant à la recherche d'une formation en alternance ou pas, qu'ils soient ou pas issus du PRIJ.



Organisation

- Durée de l'atelier : 1 journée (ou une demi-journée selon le nombre de jeunes)
- Nombre de participant.e.s : de 4 à 10 jeunes
- Lieu de l'atelier : au sein des structures d'insertion, d'orientation, de jeunesse
- Matériel : Vidéo-projecteur, câble HDMI

En amont de l'atelier, identification des participant.e.s par la structure accueillante et transmission des informations à la personne contact de l'ANAF

Et après ?

Il est possible d'organiser d'autres sessions de formations, de la simulation d'entretien en passant par notre programme de création de CV Vidéos : Filme Ton Profil. Les jeunes peuvent rester en contact avec l'ANAF par le biais de notre outil de tchat en ligne, SOS Apprentis <http://help.sosapprenti.fr/fr/> ou encore par le biais du mentorat <https://www.mentorat-apprentissage.fr/>



CARTES SUR TABLE

KESAKO ?

Cartes Sur Table est un atelier sur la simulation d'entretien d'embauche. La première partie est consacrée à la théorie de l'entretien, alors que la seconde partie est un jeu de rôle réalisé par les jeunes eux-mêmes. Durant cette mise en situation en conditions réelles, les jeunes analysent une offre d'emploi et se mettent à la fois à la place du candidat et celle du recruteur. Une analyse est effectuée auprès de chaque binôme ou trinôme (1 candidat, 2 recruteurs) pour identifier les points forts et les points d'amélioration.

A qui Cartes Sur Table est-il destiné ?

Cartes Sur Table est destiné à tous les jeunes, indépendamment de leur projet professionnel, souhaitant s'entraîner en vue d'un entretien (que ce soit auprès d'une entreprise, d'une école) ou tout simplement découvrir cet exercice.



Ce programme s'adresse à tous les jeunes étant à la recherche d'une formation en alternance ou pas, qu'ils soient ou pas issus du PRIJ.



Organisation

- Durée du programme : 1 demi-journée
- Nombre de participant.e.s : de 6 à 10 jeunes
- Lieu de l'atelier : au sein des structures d'insertion, d'orientation, de jeunesse
- Matériel : Vidéo-projecteur, câble HDMI

En amont de l'atelier, identification des participant.e.s par la structure accueillante et transmission des informations à la personne contact de l'ANAF

Et après ?

Il est possible d'organiser d'autres sessions de formations, de la simulation d'entretien en passant par notre programme de création de CV Vidéos : Filme Ton Profil. Les jeunes peuvent rester en contact avec l'ANAF par le biais de notre outil de tchat en ligne, SOS Apprentis <http://help.sosapprenti.fr/fr/> ou encore par le biais du mentorat <https://www.mentorat-apprentissage.fr/>



CONTACTEZ-NOUS !



BEVERLY MUBOBO
Chargée de mission PRIJ,
territoires du 93 et 94
beverly.mubobo@anaf.fr
06 34 62 72 97



AÏDA LARDINOIS
Responsable d'antenne et
coordinatrice du PRIJ
aida.lardinois@anaf.fr



ORIANE BONNERY
Chargée de mission PRIJ,
territoires du 77 et du 91
oriane.bonnery@anaf.f
[06 19 96 16 65](tel:0619961665)



MAHÉ BOISSIN
Chargée de mission PRIJ,
territoires du 75 et 95
mahe.boissin@anaf.fr
07 78 99 83 24





1) Les opérateurs retenus en 2022 au titre de l'appel à projets régional du BOP 147

Développement de l'apprentissage

- Impact académie (Laurence ZEBUS-JONES, Directrice associée, et Bintou KONATE, Responsable PAQTE)

Contacts : laurence@impact.fr / bintou@impact.fr





CAP VERS L'ALTERNANCE

RENCONTRE TON FUTUR
RECRUTEUR

—
APPRENTISSAGE COACHING



PRÉFET
DE LA RÉGION
ÎLE-DE-FRANCE

PAQTE LE PACTE AVEC LES
QUARTIERS POUR TOUTES
LES ENTREPRISES.

MISSIONS IMPACT



Mobiliser les entreprises pour sensibiliser, former et recruter les jeunes des QPV



- 2 200 Entreprises
- Dont 100 grands groupes
- 75 départements
- Animateur national du réseau grands groupes

www.paqte.fr

- 1 300 speed-meetings
- 54% avec un recrutement post rencontres
- 12 500 jeunes issus des QPV

www.apprentissagedating.fr

- 1000 jeunes coachés vers l'apprentissage en IDF
- animation espace speed-meeting PRIJ/ANCT Salon Jeunes d'avenirs

www.apprentissage-coaching.fr

LE RÉSEAU DES ENTREPRISES DU PARTENARIAT NATIONAL PAQTE



Les entreprises engagées au niveau national www.paqte.fr :



OBJECTIF DE L'ÉVÉNEMENT



Finalité

Mettre en relation les jeunes des quartiers populaires en recherche d'un contrat d'apprentissage et les entreprises (TPE-PME et Grands groupes) ayant des besoins de recrutement

Contenu

Mobilisation des entreprises sur une demi-journée pour des entretiens individuels :

- avec 5 à 10 jeunes présélectionnés parce que motivés, coachés en amont, et ayant des profils correspondant aux besoins des entreprises

FORMAT



En présentiel, avec 5 étapes :

1. Le **sourcing** des entreprises et des jeunes issus des QPV (IMPACT et acteurs locaux)
2. Le **matching** jeunes/offres est réalisé par IMPACT et proposé aux référents des jeunes
3. Le **coaching** de préparation des jeunes aux entretiens est réalisé par les partenaires locaux
4. L'**organisation du Jour J** : agenda personnalisé de RDV jeunes / recruteurs de 15 minutes pour une première prise de contact
5. Le **bilan** : *Secteurs d'activités, Typologie des jeunes , Ville d'origine des jeunes, % habitants des Quartiers Prioritaires de la Ville, Questionnaire de satisfaction, Nombre de suites favorables,..*

RÔLE D'IMPACT



- **Mobilisation** de entreprises : réseau PAQTE + écosystème local
- **Qualification des besoins des TPE-PME et sensibilisation des recruteurs** pour une mise en adéquation offre/demande réussie : fiches de poste,
- **Qualification des profils des jeunes** : recueil des informations fournies par les référents des jeunes (CV, projet professionnel,...).
- **L'organisation de l'évènement : coordination, process et outils mutualisés**
 - Formulaire d'inscription pour les entreprises via le site www.apprentissage-coaching
 - Centralisation des données transmises par les référents des jeunes et par les entreprises : fiches de poste, cv...
 - Réalisation du matching par notre expert RH : jeunes / recruteurs
 - Envoi de l'agenda individualisé aux référents des jeunes et aux entreprises
 - Relances auprès des participants
- **Communication** : conception des visuels et rédaction
- **Mesure** de l'impact de l'évènement

CALENDRIER



Réalisé

- National : Jeunes d'Avenir, 204 participants
- Intercommunal : 12 mai Vernouillet / Chanteloup les Vignes : 66 jeunes

A venir

- Départemental : Hauts-de-Seine , le 21 septembre
- National : Jeunes d'Avenir , semaine du 12 septembre
- **2 apprentissages coaching encore à pourvoir :**
 - 1ere semaine de juillet (jeudi 7)
 - 2 ème semaine d'octobre (mercredi 5)



CAP VERS L'ALTERNANCE
MERCI

Contacts

Bintou Konaté, Chargée de projet : bintou@impact.fr

Laurence Zebus Jones, Directrice associée : laurence@impact.fr



1) Les opérateurs retenus en 2022 au titre de l'appel à projets régional du BOP 147

Accompagnement des jeunes

- Sport dans la ville (Sofiane KASSMI, Responsable Ile-de-France du programme « Passe décisive »)

Contact : skassmi@sportdanslaville.com





PRÉSENTATION DU PROGRAMME « PASSE DÉCISIVE »

DANS LE CADRE DES DISPOSITIFS PRIJ (PRÉFECTURE D'ILE DE FRANCE),
PIC (MINISTÈRE DU TRAVAIL), PRIC (RÉGION ILE DE FRANCE)





PASSE DÉCISIVE : UN PROGRAMME SUR MESURE POUR LES JEUNES EN SITUATION DE DÉCROCHAGE

UN PUBLIC TRÈS CIBLÉ



- 16-30 ans
- Des jeunes sans emploi ni en formation



- 11 quartiers prioritaires franciliens

DES ACTIONS SUR-MESURE

- **Sourcer** les publics bénéficiaires grâce à nos activités sportives et au « bouche à oreille » qui popularise notre action auprès des jeunes
- **Accompagner** en proposant à chaque jeune des actions individuelles
- **Remobiliser** par des parcours collectifs adaptés aux besoins du jeune
- **Insérer** professionnellement avec un objectif de *50% de retour en emploi au bout d'un an*



UN PARCOURS COMPLET, DU SOURCING À LA REMISE À L'EMPLOI OU EN FORMATION





NOS FORCES COMME ACTEUR DE L'INSERTION

- ➔ UNE IMPLANTATION TERRITORIALE FORTE ET UN LIEN ÉTROIT AVEC NOS PARTENAIRES POUR SOURCER LES JEUNES
 - ➔ LE SPORT, UN MOYEN DE REMOBILISATION ET D'INSERTION AU CŒUR DE NOTRE DISPOSITIF
 - ➔ DES SOLUTIONS CONCRÈTES, DE COURT TERME, POUR UNE INSERTION DURABLE
 - ➔ UN SUIVI INDIVIDUALISÉ, ASSURÉ PAR UN INTERLOCUTEUR DÉDIÉ
-



UNE FORTE IMPLANTATION TERRITORIALE ET UN LIEN ÉTROIT AVEC NOS PARTENAIRES POUR SOURCER LES JEUNES

UNE IMPLANTATION TERRITORIALE FORTE

- Des terrains sportifs de proximité, implantés en pied d'immeuble dans 11 QPV franciliens
- Des responsables insertions et des éducateurs diplômés qui développent avec les jeunes une relation de proximité
 - ✓ **Résultat** : un sourcing et accompagnement en mesure de toucher invisibles les plus éloignés des structures de droit commun

UNE RELATION DE PROXIMITÉ AVEC LES ACTEURS LOCAUX

- Mission locales (Bobigny, Saint-Denis / Pierrefitte, Paris 19 etc.)
- Bureaux Information Jeunesse
- Clubs de prévention (APSAJ à Paris, OPEJ à sarcelles, Fondation Jeunesse Feu Vert à Saint Ouen etc.)
- Antennes Jeunesses
- Clubs de sport (l'ACASA, Futsal)
- Collèges (7 classes de SEGPA dans 8 collèges)

DES PARTENARIATS AVEC LES ACTEURS DE L'INSERTION, DE L'EMPLOI ET DE LA FORMATION PROFESSIONNELLE

- Ecole de la deuxième chance
- Les apprentis d'Auteuil
- Réseau étincelles
- Les plombiers du numérique
- Pass'sport pour l'emploi
- APELS
- UFELEP
- Mozaic RH
- Simplon.Co

LE SPORT, UN LEVIER DE REMOBILISATION ET D'INSERTION AU CŒUR DE NOTRE DISPOSTIF

- **REMOBILISATION** : la pratique sportive est un vecteur essentiel de :
 - **Transmission de valeurs** essentielles à l'employabilité (maîtrise, valorisation et dépassement de soi, respect, connaissance de son corps etc.)
 - **Remobilisation** pour les jeunes les plus éloignés de l'emploi par des SAS qui comportent tous des temps sportifs
 - **Création de souvenirs heureux** qui permettent de créer un lien de confiance avec le jeune et d'aborder sereinement les questions d'insertion
- **INSERTION** :
 - **Identification de compétences** recherchées dans les professionnels
 - **Créer du lien avec des collaborateurs**, sur des temps sportifs qui permettent aux jeunes de se familiariser avec les codes de l'entreprise



Rencontre sportive et ateliers de découverte professionnelle avec les salariés de Mondelez International à Bondy



Atelier basket avec les jeunes PRIJ de Sarcelles

DES SOLUTIONS CONCRÈTES, DE COURT TERME, QUI PERMETTENT DE S'INSÉRER DURABLEMENT

■ **DEFINIR LE BESOIN DU JEUNE**

- **Connaitre le jeune et ses besoins** : par des entretiens individuels et des SAS qui permettent de mieux appréhender le jeune, d'identifier et de construire son projet professionnel
- **Proposer un suivi intense et personnalisé** : assuré par un interlocuteur clairement identifié qui connaît le jeune, ses besoins et ses perspectives

■ **MOBILISER NOTRE RESEAU D'ENTREPRISES PARTENAIRES**

- **Identifier les besoins des entreprises** : notamment dans les secteurs en tensions afin de proposer aux jeunes des perspectives vers ces secteurs pourvoyeurs d'emplois
- **Associer les collaborateurs** : dans du mécénat de compétences, des visites d'entreprises, du mentoring ou des interventions ponctuelles lors de nos SAS

OBJECTIF : APPARIER LES BESOINS DES JEUNES ET DES ENTREPRISES POUR MAXIMISER LES SORTIES POSITIVES



Journée découverte des métiers de l'hôtellerie à l'hôtel Pullman Paris La Défense



DES PARCOURS COLLECTIFS ADAPTÉS À CHACUN : DE 3 JOURS À 3 MOIS

SAS d'Entrée

+ 3 – 5 jours

+ **Objectifs** : créer un lien de confiance, évaluer les besoins du jeune, sensibiliser aux actions de notre association

SAS de Remobilisation

☑ 1 – 2 semaines

☑ **Objectifs** : lever les freins à l'insertion, travailler à l'émergence du projet professionnel

L'Accélérateur

+ 12 semaines

+ **Objectifs** : valider le projet professionnel et développer les compétences sociales et professionnelles requises

SAS d'Insertion Professionnelle

☑ 3 à 6 semaines :

☑ **Objectifs** : préparer l'insertion des jeunes dans un métier ciblé, au sein d'une entreprise partenaire

Identification des besoins

Suppression des freins à l'insertion

Validation du projet et définition des étapes pour y parvenir

Insertion durable dans l'emploi



ZOOM SUR NOS SAS D'ENTRÉE (2-3 JOURS ET NOS SAS DE REMOBILISATION (1 À 2 SEMAINES)

DÉCOUVRIR LE JEUNE ET L'INFORMER

- Des temps d'information individuels et collectifs : qui permettent de sensibiliser aux contenus du programme *Passé Décisive*
- Des temps sportifs : pour mieux connaître les jeunes et des difficultés, créer une cohésion de groupe,

LEVER LES FREINS À L'INSERTION

- Des ateliers prise de parole, confiance en soi : pour permettre au jeune de s'ouvrir
- Des ateliers codes professionnels, posture, image : pour acquérir les savoir-être et les *soft skills* nécessaires à l'intégration d'une entreprise

CONSTRUIRE ET VALIDER LE PROJET PROFESSIONNEL

- Des ateliers CV / mails / recherche d'opportunités professionnelles : pour amorcer le travail d'insertion
- Des job dating, rallyes des métiers intervention de collaborateurs d'entreprises : pour arrêter le projet professionnel du jeune et le confronter aux attentes des collaborateurs



ZOOM SUR L'ACCÉLÉRATEUR - UN SAS D'ACCOMPAGNEMENT DE 12 SEMAINES



S'engager, individuellement et collectivement (Semaines 1-2) :

- Présentation du parcours
- Activités sportives ludiques
- Séjour sportif hors les murs de cohésion et de rupture



Mieux se connaître, développer ses compétences, se projeter (Semaines 3-7) :

- Du sport trois fois par semaine
- Des ateliers collectifs (confiance en soi, savoirs de base, projet professionnel, savoirs numériques, démarches extérieures)



Valider son projet professionnel et préparer son insertion (Semaines 8-12) :

- Du sport deux fois par semaine
- Des ateliers collectifs (posture professionnelle, code de l'entreprise, gestion budgétaire)
- Un stage de deux semaines en entreprise



ZOOM SUR NOS PROMOS POUR L'EMPLOI – UN SAS D'INSERTION DE 6 SEMAINES

Une semaine de Booster Sportif

1

Pour une promotion de **15 jeunes**, afin de travailler le **dépassement de soi, la cohésion de groupe** et élargir les **perspectives des jeunes**

5 semaines de SAS de préparation

2

En lien avec nos **partenaires pédagogiques** (ARES, Konexio, la LIFI etc.), et avec une **participation active d'une entreprise partenaire**, nous travaillons sur les soft-skills, les démarches administratives et l'acquisition des codes de l'entreprise afin de préparer l'entrée en formation des jeunes **sur un métier identifié dans un secteur en tension**

Une formation en entreprise

3

Pendant la formation, **SDLV poursuit le suivi individuel** des jeunes et **assure la médiation** avec les collaborateurs d'entreprises, parfois peu habitués aux publics **NEETs**

Un contrat durable

4

Les jeunes sont recrutés par l'entreprise **dans le métier ciblé**, et **intègrent durablement ses équipes**



22 Mars : lancement de la première Promo Pour l'Emploi, en partenariat avec les Compagnons Devoir



QUELQUES ACTIONS EMBLÉMATIQUES

1

LE PROJET « JOUONS LE JEU » EN PARTENARIAT AVEC LA MISSION LOCALE DE PARIS

2

NOS SAS CONDUITS EN PARTENARIAT AVEC L'ENTREPRISE SOCOTEC

3

LA PRÉPARATION DU SALON *JEUNES D'AVENIR*

4

LA RENCONTRE DES COLLABORATEURS DU GROUPE BIG MAMA



QUELQUES ACTIONS EMBLÉMATIQUES DU PROGRAMME PASSE DÉCISIVE LE PROJET « JOUONS LE JEU » EN LIEN AVEC LA MISSION LOCALE DE PARIS (MARS 2020)



Une remobilisation par le sport (boxe, crosstraining), en partenariat avec Basic Fit et Rima Ayadi (championne de France de boxe)



Des **simulations d'entretiens** avec des collaborateurs d'entreprises



Un **temps de restitution** dédié à l'écriture et à la mise en scène de scénettes autour de la discrimination à l'embauche



9

Jeunes accompagnés

2

Semaines de SAS



NOS SAS CONDUITS EN PARTENARIAT AVEC L'ENTREPRISE SOCOTEC

▷ Un SAS préparatoire d'une semaine comprenant des activités physiques, des ateliers sur la posture et l'attitude professionnelle, une présentation de l'entreprise

▷ Une formation de 9 mois à l'issue du SAS, débouchant sur un contrat de technicien-vérificateur électrique au sein de l'entreprise SOCOTEC

▷ Une quinzaine de jeunes bénéficiaires de l'action

↻ Deux promotions accompagnées en juin 2020 et janvier 2021

▶ Deux nouvelles promotions pour mars et avril

2021

Le projet en vidéos : <https://www.youtube.com/watch?v=GABSy8GBsmY>
<https://www.youtube.com/watch?v=2xKbRv4Z6Ac&t=1s>
<https://www.youtube.com/watch?v=SFCkaakEF90>
<https://www.youtube.com/watch?v=60vALfcRLL8&t=2s>



PREPARATION D'UNE DIZAINE DE JEUNES EN VUE DE LEUR PARTICIPATION AU SALON *JEUNES D'AVENIR* (SEPTEMBRE 2020)

Une semaine de SAS de préparation



Travail sur la posture et l'attitude (en partenariat avec la LIFI)



Positionnement des jeunes sur des métiers précis et préparation des entretiens correspondants



Onze jeunes participant au salon *Jeunes d'Avenir*



Entretiens d'embauche avec nombreux professionnels



Rencontre avec Monsieur le Préfet de Région



- ✓ **OBJECTIF :** acquisition d'une connaissance précise des métiers ciblés et des savoir-être nécessaires à la réussite des entretiens sur le salon *Jeunes d'Avenir*

RENCONTRE AVEC LE GROUPE *BIG MAMA* ET LES COLLABORATEURS DU RESTAURANT *FELICITA* PORTE D'ITALIE (23 SEPTEMBRE 2020)



Découverte

8 jeunes ont pu bénéficier :

- ☑ D'une présentation des métiers du groupe
- ☑ D'échanges informels avec les collaborateurs



Opportunité

Ceux qui le souhaitent ont pu :

- ☑ Passer des entretiens de recrutement
- ☑ Pour des métiers en tension (commis de cuisine, préparateur de commandes)



Perspectives

- ☑ Rencontre avec les équipes RH du groupe Big Mama
- ☑ Discussions en cours pour construire des projets communs




1) Les opérateurs retenus en 2022 au titre de l'appel à projets régional du BOP 147

Accompagnement des jeunes

- Synergie Family (Youssef SMAYOU, Directeur régional, et Maud SALA, Directrice régionale adjointe)

*Contacts : youssef.smayou@synergiefamily.com
maud.sala@synergiefamily.com*





Talents EN LUMIERE

Repérer et mobiliser les publics « invisibles »
et en priorité les plus jeunes d'entre eux

Talents en Lumière



A l'heure où la recherche d'un emploi nécessite d'être un véritable technicien des démarches administratives et des connaissances des différents organismes d'orientation vers l'emploi, **Talents en Lumière** propose de **créer un SAS** pour les jeunes non accompagnés, âgés de **16 à 29 ans** afin de les **(re) mobiliser** et de les orienter vers un emploi, une formation ou un organisme d'accompagnement répondant aux besoins de chaque Talent.

Nos lieux d'action

- ⚡ Paris 15ème
- ⚡ Seine-Saint-Denis
(Montreuil)
- ⚡ Nord Hauts-de-Seine
(Nanterre)
- ⚡ Val-de-Marne
(Bonneuil sur marne)

En collaboration avec les acteurs institutionnels, associatifs et privés du territoire légitimant une fois encore l'approche globale de Synergie Family.



Le Parcours Talents

EN LUMIERE



Un événement fédérateur

Nous utilisons tous les prétextes (sports, arts, culture) pour aller à la rencontre des Talents.

Création d'une dynamique de groupe
Travail sur la notion d'engagement

Prendre le temps de célébrer chaque sortie positive:
- Emploi
- Formation
- Orientation consentie et engageante

Le Comptoir des opportunités

Célébration



Sourcing



Sourcing

Une information collective

Présentation de Talents en Lumière
Présentation de Synergie Family
Ateliers "découverte"



Sorties culturelles

Ateliers sportifs



L'accompagnement

Brique 1 : J'identifie mes moteurs
Brique 2 : Je m'ouvre au monde
Brique 3 : Je choisis mon orientation.
Des entretiens individuels.

Ateliers théâtre



Sortie positive

Projet collectif

Rencontres inspirantes

1 à 2 mois d'accompagnement collectif et individuel

EXEMPLES D'ATELIERS COLLECTIFS

BRIQUE 1



j'identifie mes moteurs

- ikigai : je trouve ma raison d'être
- graine d'audace : et si je me lançais ?
- j'apprends à gérer mes émotions
- j'identifie mes forces, je valorise mes faiblesses
- je fais le point sur mes compétences
- ...

BRIQUE 2



je m'ouvre au monde

- Découverte de filières et métiers de demain
- Diagorient'
- Rencontres inspirantes
- jeu des 1000 jobs
- visites d'entreprises ciblées et de centres de formation
- préparation d'enquêtes métiers
- sensibilisation à la création d'activité
- dispositifs de formation professionnelle, alternance
- ...

BRIQUE 3



je choisis mon orientation

- je pitch ma présentation en 3 min
- je valorise mon profil sur les réseaux sociaux (e-réputation)
- je découvre les parcours dits de 2ème chance
- je sou mets ma candidature sur les plateformes de recrutement
- je découvre les projets proposés sur mon territoire
- je crée et développe mon réseau
- ...



1) Les opérateurs retenus en 2022 au titre de l'appel à projets régional du BOP 147

Accompagnement des jeunes

- BGE Paris (Gildas CIMON, Responsable des actions éducatives)

Contact : gildas.cimon@bge-parif.com





Encourager et soutenir l'entrepreneuriat des jeunes des QPV en Ile-de-France

*« Eveillons l'entrepreneur qui sommeille en
chacun de nous »*

Mai 2022

SOMMAIRE



1. Présentation de BGE PaRIF

2. Présentation du programme

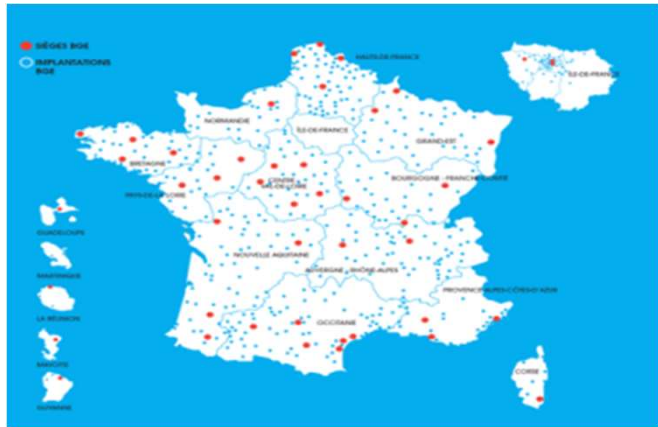
1. Présentation de BGE PaRIF : un réseau leader de l'appui à la création d'entreprises en France

Mission du réseau BGE :

Depuis 1979, BGE soutient les initiatives de création d'entreprise des particuliers, notamment celles des demandeurs d'emploi. Sa mission consiste à accompagner par le conseil et la formation toutes celles et ceux qui entreprennent, depuis l'émergence de l'idée jusqu'à sa mise en œuvre et au développement de l'entreprise

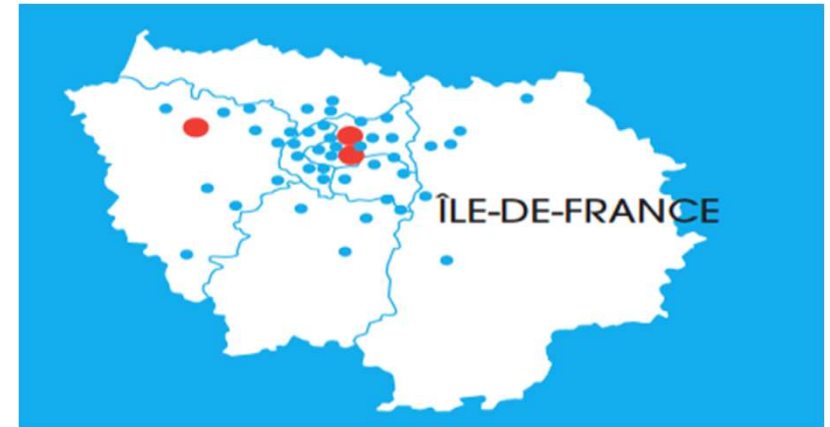
Le réseau BGE

- 1^{er} réseau national indépendant d'appui à la création d'entreprise
- 530 lieux d'accueil partout en France
- 1 150 salariés
- 15 000 à 20 000 entreprises créées ou reprises chaque année



BGE PaRIF

- 65 salariés
- 35 implantations locales en Ile-de-France
- 1 500 entreprises créées chaque année
- 79% d'entreprises pérennes à 3 ans (source INSEE)



1. Présentation de BGE PaRIF : des interventions à chaque étape de la création

Nos métiers et domaines d'intervention



Nos résultats 2020

10 000 personnes reçues et sensibilisées
6 400 créateurs accompagnés (dont 82% de demandeurs d'emploi)
600 sessions de formation
57M€ de financements mobilisés
200 tests d'activité
1 500 entreprises créées <i>dont 79% pérennes à 3 ans, 77% à 5 ans</i> 2 000 emplois créés

1. Présentation de BGE PaRIF : des innovations majeures

1979 : Création du métier d'accompagnement à l'entrepreneuriat

Les BGE appuient tous les candidats à la création d'entreprise, quels que soient l'état d'avancement des projets et le profil des personnes, par des prestations de conseil individualisé dans le cadre d'entretiens réguliers personnalisés

2000 : Couveuses-lab

Les couveuses-lab sont un dispositif d'accompagnement renforcé qui permet de vérifier la viabilité économique d'un projet et d'apprendre à entreprendre. Elles proposent un hébergement juridique pour tester son projet avant de s'immatriculer. Dans un cadre légal, les candidats créateurs produisent et facturent leurs produits/services en toute sécurité en utilisant le n° Siret de la couveuse

2013 : Le Bus régional de la création d'entreprise

Le Bus de la création d'entreprise est un outil original qui va la rencontre de la population et des entrepreneurs potentiels, notamment dans les quartiers défavorisés et les territoires enclavés. Il vise à favoriser l'entrepreneuriat et stimuler les entrepreneurs de TPE dans leur développement (commercial, embauches, etc.)

2013 : Le BGeClub PaRIF

Le BGeClub est un Club de dirigeants qui permet aux entrepreneurs de se constituer un réseau, de bénéficier d'informations pratiques et d'échanger avec d'autres entrepreneurs sur des thématiques précises. Les membres du Club se réunissent régulièrement (afterworks, matinales, speed-meeting, webinaires, etc.)

2014 : Le Bilan de Compétences Entrepreneuriales (BCE)

Le Bilan de Compétences Entrepreneuriales permet, en amont de tout projet de création ou de reprise, d'évaluer les aptitudes et les compétences des candidats entrepreneurs pour mener à bien un projet. Il permet de se situer sur une échelle de compétences, de prendre conscience de ses forces et d'identifier ses faiblesses

2014 : Le coworking : des espaces de travail partagés

Le coworking, ou espace de travail collaboratif, permet d'accueillir physiquement des jeunes entreprises en leur proposant des espaces de travail aménagés, une gamme de services, des événements, etc. Grâce aux échanges et aux mises en réseau, l'entrepreneur accélère son décollage économique et commercial

2015 : La sensibilisation en milieu scolaire

Ce programme vise à éveiller les élèves à l'esprit d'entreprendre et à les familiariser avec la pédagogie de conduite de projet afin de stimuler leurs aptitudes entrepreneuriales pour leur donner envie d'apprendre et de poursuivre leurs études

2019 : L'École de l'Entrepreneuriat

Des modules de formation pratiques et pédagogiques sont proposés aux créateurs et aux entrepreneurs sur des sujets concrets et adaptés à leurs besoins (apprendre à vendre, communiquer, gérer, choisir le statut le plus adapté, se perfectionner, etc.)

2021 : Mon Bureau Virtuel

Mon Bureau Virtuel est une plateforme de services en ligne qui permet au porteur de projet d'accéder à des outils innovants qui vont lui permettre de gagner du temps, d'être plus performant et de sécuriser son parcours. Le conseiller BGE outille sur-mesure le porteur de projet, en mettant à sa disposition des ressources ciblées et sécurisées (outils, business plan en ligne, communautés, etc.)

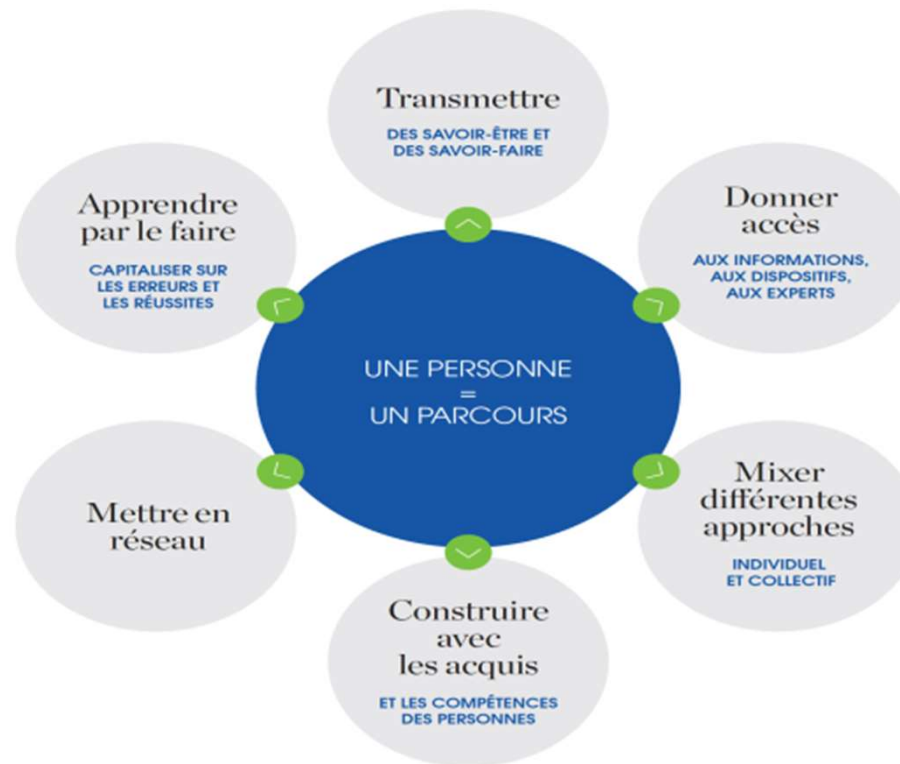


1. Présentation de BGE PaRif : une pédagogie éprouvée

Démarche pédagogique BGE : Apprendre à entreprendre

Depuis 42 ans, BGE prouve qu'il n'existe pas de déterminisme en matière de création d'entreprise. Au contraire, c'est la proposition d'un **parcours d'apprentissage** qui peut permettre de transformer une personne en créateur d'entreprise

Pédagogie BGE



2. Présentation du programme

« Encourager et soutenir l'entrepreneuriat des jeunes des QPV en Ile-de-France », un programme en 2 axes :



Faire émerger les projets



Accompagner les projets

2. Présentation du programme

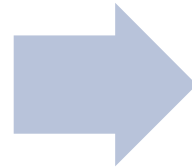
Un programme en 2 axes, composé d'animations complémentaires :



FAIRE ÉMERGER LES PROJETS
grâce à des animations collectives

:

- Je découvre
- Je me découvre
- Je trouve ma voie
- J'entreprends



ACCOMPAGNER LES PROJETS
grâce à des parcours individualisés :

- Accueil-diagnostic de projet
- Parcours d'accompagnement
- Incubation de projet / Test en couveuse
- Formation certifiante
- Appui au démarrage

2. Présentation du programme



Faire émerger les projets

- **Les ateliers d'émergence de projet** visent à redonner confiance aux jeunes en leur permettant d'identifier leurs compétences pour les aider à croire en leur avenir, s'autoriser à bâtir un projet professionnel ambitieux et ayant du sens
- **Ce programme d'animation** vise à stimuler leur curiosité en les aidant à devenir acteur d'abord à travers des serious game, mais également de leur avenir : entreprendre est envisagé sous l'angle « entreprendre sa vie »



Objectifs :

- ✓ **Sensibiliser** les jeunes sortis du système scolaire à l'esprit d'initiative et à l'esprit d'entreprendre
- ✓ **Les encourager** à bâtir un projet en les aidant à définir une idée originale d'activité qui correspond à leurs envies, passions, vocations
- ✓ **Les familiariser** à la conduite de projet en stimulant leurs qualités entrepreneuriales, souvent ignorées
- ✓ **Leur faire vivre** le parcours d'entrepreneur pour faire naître des vocations

Programme 2022 :

- Une série de 37 ateliers** au bénéfice de jeunes suivis dans le cadre du PRIJ, par les Missions locales, les associations de quartier, etc. :
- ✓ Je découvre (**15** animations d'1 journée) pour **120** jeunes
 - ✓ Je me découvre (**8** animations d'1 journée + 1 jour de RDV individuel) pour **64** jeunes
 - ✓ Je trouve ma voie (**8** animations d'une journée, organisées sur 2 demi-journées) pour **64** jeunes
 - ✓ J'entreprends (**6** animations de 6 jours) pour **48** jeunes

2. Présentation du programme



Faire émerger les projets

Je découvre

- Animation d'**1 journée**
- Découvrir le **parcours du créateur** via un jeu de plateau : Adéquation individu/projet ; Étude de marché ; Étude financière ; Lancement des activités
- Identifier les **qualités** d'un entrepreneur, la **posture** entrepreneuriale et la **mentalité** d'un chef d'entreprise grâce à une série d'animations ludiques, courtes et rythmées
- Comprendre les **étapes de construction d'un projet** pour identifier les éléments clés à maîtriser et **se projeter** dans un parcours

Je me découvre

- Animation d'**1 journée + 1 RDV individualisé d'1h**
- Découvrir sa **personnalité** à travers le test MBTI et identifier son profil
- Travailler sur ses traits de personnalité à travers des animations ludiques afin d'**apprendre à se connaître** et mieux comprendre son fonctionnement
- Réfléchir à son **profil** de façon collective puis individualisée avec l'aide de l'animateur

Je trouve ma voie

- Animation d'**1 journée** (organisée en 2 demi-journées successives)
- Identifier les activités pour **s'épanouir professionnellement** grâce à l'outil Ikigai (ce que j'aime faire, les domaines où je suis performant, les activités qui peuvent m'apporter de la reconnaissance, les activités qui peuvent changer le monde)
- Trouver des **pistes d'activités** qui me correspondent pour **construire mon parcours professionnel**

J'entreprends

- Animation de **6 jours**
- Familiariser les jeunes à la **conduite de projet** et stimuler les attitudes entrepreneuriales en les aidant à **bâtir un projet de création d'entreprise**, à le formaliser (power point) avant le présenter devant un jury
- **10 sessions successives** : introduction à l'entrepreneuriat / connaissance de soi / trouver une idée / découvrir le marketing / réaliser une étude de marché / définir les éléments de communication / gérer une entreprise en situation concurrentielle / réaliser son étude financière / préparer à la présentation orale de son projet / présenter son projet au jury

2. Présentation du programme



Accompagner les projets

- **L'accompagnement de projet** vise à conseiller et former le candidat créateur pour l'aider à réaliser l'étude de faisabilité complète de son projet et apprendre son nouveau métier de dirigeant
- **Ce programme** consiste à l'épauler tout au long de son parcours : diagnostic pour évaluer la maturité du projet et les compétences du porteur ; conseil à la structuration du projet (étude de marché, business plan, etc.) ; incubation du projet grâce à un test en couveuse pour vérifier l'existence du marché et sa capacité à piloter une entreprise ; formation certifiante pour maîtriser tous les aspects du pilotage de l'activité ; appui au démarrage de la jeune entreprise



Objectifs :

- ✓ **Aider le créateur** à toutes les étapes de son projet de création ou de reprise d'entreprise
- ✓ **Offrir** les outils indispensables à la réalisation de l'étude de faisabilité (en présentiel + bureau virtuel)
- ✓ **Faire profiter d'une méthodologie** expérimentée depuis plus de 40 ans valorisant le futur entrepreneur dans sa démarche particulière et tenant compte de son projet personnel

Programme 2022 :

- ✓ **18 diagnostics** de projet
- ✓ **18 parcours d'accompagnement** à la réalisation de l'étude de faisabilité
- ✓ **1 test en couveuse-lab** pour incuber les projets naissants
- ✓ **1 parcours de formation certifiant**
- ✓ **1 parcours d'appui au démarrage** de la jeune entreprise

2. Présentation du programme



Accompagner les projets

Diagnostic des projets

- 1 à 2 RDV individuels pour aider à la formulation du projet et répondre aux questions posées
- Evaluation de l'adéquation individu / projet
- Identification des atouts et points de progression du projet
- Réalisation d'un diagnostic complet du projet (économique, commercial, financier et humain)
- Appréciation de l'opportunité du projet
- Validation ou non du projet et définition du plan de travail

Parcours d'accompagnement des projets

- Un suivi personnalisé du projet, sous forme d'entretiens en face à face (en physique ou en distanciel) avec un conseiller BGE PaRIF
- Une pédagogie et une méthodologie rigoureuses, un outillage complet (remise de guides, de documents et accès à un bureau virtuel)
- Un travail formalisé par la rédaction d'un business plan (ou plan d'affaires)

Parcours de formation certifiant

- Parcours certifiant « Construire et conduire un projet d'entreprise » (95h)
- Etudier la faisabilité d'un projet de création en acquérant une méthodologie de conduite de projet
- Valider la maîtrise des compétences entrepreneuriales essentielles (posture, stratégie commerciale, communication, gestion financière, juridique social fiscal, pitch)

Incubation des projets : test en couveuse-lab

- Prêt d'un numéro SIRET pour commercer en toute légalité et tester l'existence de son marché et sa capacité à diriger une petite entreprise
- Accompagnement rapproché (coaching) et parcours de formation pour progresser, lever les freins et atteindre les objectifs d'activité fixés
- Services associés : portage des obligations comptables, sociales et fiscales, assurance professionnelle, intranet pour pouvoir facturer, hotline, etc.

Appui au démarrage des jeunes entreprises

- Un parcours individualisé pour accompagner les premiers pas de l'entreprise
- Vérification du respect des obligations administratives et déclaratives
- Mise en place des outils de suivi de gestion
- Un soutien à l'analyse des premiers résultats
- Un appui à la mise en place des actions commerciales et de communication
- Une aide à l'intégration de réseaux




1) Les opérateurs retenus en 2022 au titre de l'appel à projets régional du BOP 147

Appui psychologique

Centre Georges Devereux (Jeanne BERGER, Educatrice spécialisée)

Contacts : jeanne.berger@devereux.fr





SOUTIEN PSYCHOLOGIQUE AUX JEUNES ET APPUI AUX RÉFÉRENTS DE PARCOURS

CONTACT

Coordinatrice de l'action
Jeanne Berger, éducatrice spécialisée
jeanne.berger@devereux.fr



2) Les écoles de la 2^e chance

Ecole de la 2^e chance de Seine-Saint-Denis (Hervé COUÉ, Directeur)

Contact : herve.coue@e2c93.fr





3) Les actions en faveur des jeunes en situation de handicap

AGEFIPH (Véronique QUEMENEUR, Chargée d'études et de développement)

Contact : v-quemeneur@agefiph.asso.fr



**L'offre
de l'Agefiph en faveur des jeunes en
situation de handicap**

**Coordonnateurs de groupes opérationnels
du PRIJ
Juin 2022**



INTERVENANTE



Véronique Quéméneur

- v-quemeneur@agefiph.asso.fr
- 01 70 13 99 21
- Chargée d'études et développement

3

Des services, accompagnement et aides financières adaptés aux différentes situations

Personnes en situation de handicap

- construire un projet professionnel,
- se former,
- trouver un emploi,
- conserver son emploi,
- créer son entreprise.
- inclure le handicap aux politiques RH,
- recruter un TH,
- maintenir dans l'emploi un TH.

4

Objectif global des aides et services de l'Agefiph

Sécuriser les parcours professionnels des personnes

Favoriser l'autonomie de la personne

Participation financière Agefiph évaluée pour chaque situation

Dans une logique de stricte compensation du handicap

5

Principes fondamentaux des aides et services

Accessibles aux personnes handicapées ou aux employeurs de droit privé

Complémentaires aux dispositions de droit commun

Non accessibles de droit, non automatique

Non rétroactives

6

Qui peut bénéficier des aides de l'Agefiph ?

En général

- Les travailleurs reconnus handicapés par la MDPH ;
- Les titulaires de l'allocation aux adultes handicapés.
- Les titulaires de la carte " mobilité inclusion " portant la mention " invalidité " ;
- Les victimes d'accidents du travail ou de maladies professionnelles (incapacité permanente au moins égale à 10 %) et titulaires d'une rente ;
- Les titulaires d'une pension d'invalidité (invalidité réduisant au moins des deux tiers la capacité de travail) ;
- Les bénéficiaires de pensions militaires d'invalidité et des victimes de guerre ;
- Les titulaires d'une allocation ou d'une rente des sapeurs-pompiers volontaires en cas d'accident survenu ou de maladie contractée en service ;

Pour le public jeune

- **Les personnes âgées de 15 ans minimum (pour l'apprentissage)**
- **une notification de la MDPH (allocation pour enfant handicapé (AEEH) ou (PCH)) => souplesse et simplification**

Point particulier

- **Les personnes ayant engagé des démarches de reconnaissance du handicap (accusé réception de la MDPH) sont éligibles** <https://www.youtube.com/watch?v=YdT6O72kX4M>

7

Les aides et services potentiellement mobilisables dans le cadre du projet -

Pour les employeurs

- Aides à l'alternance
- Aide soutien à l'accueil et l'intégration et/ou à la mobilité professionnelle
- Aide à l'aménagement de situation de travail

Pour les personnes

- Aide personnalisée au parcours vers l'emploi
- Aides individuelles à la compensation
- Aide au déplacement

Pour les OF/CFA

- Ressource handicap formation (RHF)
- Surcoûts pédagogiques
- Prestations d'appuis spécifiques (PAS)
- Plan de professionnalisation

8

Aide personnalisée au parcours vers l'emploi

Pallier les difficultés rencontrées par les JSH, en vue de favoriser leur insertion professionnelle

Déplacements hors compensation, frais vestimentaires, hébergement, restauration, réparation de véhicule, matériel de formation ...

**Plafond de 500 €
(renouvelable)
Prescription obligatoire**

Cumulable avec toutes aides (droit commun et Agefiph) sans s'y substituer

9

Les aides individuelles à la compensation

favoriser l'autonomie du JSH en apportant une réponse aux besoins de compensation

Aide technique -
équipements
spécifiques :
plafond 5.000 €

Prothèse auditive
(1.600€)

Aide aux
déplacements :
Aménagement du
véhicule, surcoûts
de transport

plafond 11.400 €
(en fonction PCH)

Aide humaine
(preneurs de notes,
lecteur, soutien
spécifique)

plafond de 4.000 €

Sollicitée
directement par
la personne à
l'Agefiph

10

Les surcoûts pédagogiques

adaptation pédagogique du parcours de formation en compensation

Adaptation des modalités pédagogiques : rythme, temps, contenus, outils et supports pédagogiques...

Analyse de la situation sur la compensation de la « pédagogie » en formation

S'appuie sur le référent de parcours, l'équipe pédagogique, l'expert ou issues de la RHF

Sollicitée directement auprès de l'Agefiph par le CFA/OF

11

Les Prestations d'Appuis Spécifiques

Mobiliser une expertise
(auditive, visuelle, moteur,
psychique, mental, troubles
cognitifs)

Evaluer le besoin
de compensation

Mettre en œuvre la
compensation

- Appui expert aux prescripteurs et référents de parcours
- Appui expert sur le projet professionnel
- Appui expert à la réalisation du projet professionnel
- Prévenir et/ou résoudre les situations de rupture

● Tous types de handicap

● Prescription obligatoire

● Restitution

12 La Prestation d'Analyse des Capacités : PAC

Eclairage sur les capacités et potentialités mobilisables par la personne au regard des tâches ou activités envisagées dans le cadre d'un projet(4h)

- entretien-conseil avec des ergothérapeutes dans le but d'explorer les modalités de fonctionnement (*physiques, sensorielles, cognitives et relationnelles/comportementales,*) et les stratégies pouvant être exploitées dans la perspective d'un projet professionnel*.
- regard médical, permettant de remonter à l'analyse des « causes » et de mesurer la chaîne des conséquences d'un point de vue physiologique, au regard des tâches et activités réalisées
- des pistes ou des conditions favorables à l'amélioration de ces capacités

*Projet professionnel : accès à l'emploi, à la formation ou à la création d'entreprise

13

...

- **IncluPro Formation**

Aider à se projeter dans un parcours vers l'emploi ou à s'investir dans l'élaboration d'un projet professionnel ou de formation

- **La Prestation de conseil et accompagnement à la création et reprise d'entreprise** pour un projet de création ou de reprise d'entreprise, de suivi des entreprises après création effective ainsi qu'une expertise apportée à l'Agefiph sur la viabilité du projet.
- **L'aide à la création d'activité pour créer son emploi principal et pérenne** (créer ou reprendre une activité). Destinée à sécuriser le parcours des personnes handicapées qui créent leur propre emploi. **Aide forfaitaire d'un montant de 5 000 € pour le financement du démarrage de l'activité.**
- ...

14

L'aide soutien à l'accueil et l'intégration et/ou à l'évolution professionnelle

Aide à l'entreprise

faciliter l'accueil et intégration à l'emploi



Accueil et intégration (recrutement)

Accompagnement lors de de mobilité professionnelle

Complémentaire aux actions et dispositifs existants

Plafond de 3.000 € (sur prescription)

15

L'aide à l'aménagement des situations de travail

Aide à l'entreprise

Permettre l'adéquation entre les exigences liées à l'exercice de l'emploi et le handicap

visé à favoriser l'autonomie de la personne

Mise en œuvre des moyens techniques, humains ou organisationnels, permettant l'adaptation du poste de travail

participation financière Agefiph évaluée pour chaque situation dans une logique de stricte compensation du handicap

Aides classiques à la conclusion d'un contrat d'alternance

EVOLUTION
AIDES CLASSIQUES

NOUVEAUTE

La majoration de l'aide exceptionnelle intègre l'offre classique.

DE FACON OPERATIONNELLE

Le forfait maximal passe de 4 000€ à 5 000€ pour le contrat de professionnalisation et de 3 000€ à 4 000€ pour le contrat d'apprentissage

Durée du contrat	Aide employeur - Apprentissage	Aide employeur - Professionnalisation
Contrat de 6 mois	1 000 €	1 500 €
Contrat de 12 mois	1 500 €	2 500 €
Contrat de 18 mois	2 000 €	3 500 €
Contrat de 24 mois	2 500 €	4 500 €
Contrat de 30 mois	3 000 €	-
Contrat de 36 mois	3 500 €	-
CDD	4 000 €	5 000 €

A NOTER

Délai du dépôt de la demande : le délai de transmission de la demande est repoussé à 6 mois à compter du 01/03/2022 contre 3 mois auparavant

Montant des aides aux employeurs en fonction de la durée du contrat d'apprentissage

Durée du contrat	Aide employeur* Apprentissage	Aide employeur* Professionnalisation
Contrat de 6 mois	1 000 €	1 500 €
7 mois	1 053 €	1 557 €
8 mois	1 107 €	1 613 €
9 mois	1 250 €	2 000 €
10 mois	1 353 €	2 157 €
11 mois	1 417 €	2 353 €
Contrat de 12 mois	1 500 €	2 500 €
13 mois	1 553 €	2 557 €
14 mois	1 607 €	2 613 €
15 mois	1 750 €	3 000 €
16 mois	1 853 €	3 157 €
17 mois	1 917 €	3 353 €
Contrat de 18 mois	2 000 €	3 500 €
19 mois	2 053 €	3 557 €
20 mois	2 107 €	3 613 €
21 mois	2 250 €	4 000 €
22 mois	2 353 €	4 157 €
23 mois	2 417 €	4 353 €
Contrat de 24 mois	2 500 €	4 500 €
25 mois	2 553 €	-
26 mois	2 607 €	-
27 mois	2 750 €	-
28 mois	2 853 €	-
29 mois	2 917 €	-
Contrat de 30 mois	3 000 €	-
31 mois	3 053 €	-
32 mois	3 107 €	-
33 mois	3 250 €	-
34 mois	3 353 €	-
35 mois	3 417 €	-
Contrat de 36 mois	3 500 €	-
COI	4 000 €	5 000 €

18

Constituer un dossier Agefiph

<https://dossiers.agefiph.fr/Teleservice/Depot-de-demande-d-aide-financiere>

Réception dossier Agefiph

Instruction

Décision favorable ou défavorable

Courrier précisant les modalités contractuelles et de versement

Aide versée en fonction des justificatifs demandés

agefiph
ouvrir l'emploi
aux personnes handicapées

Réinitialiser
Imprimer

Cadre réservé à Agefiph
N°

Demande d'intervention

Formulaire de demande
En vigueur à compter du 23 avril 2018
À transmettre impérativement signé et complété dans son intégralité à la D.R. Agefiph

Objet de la demande

Identification de l'employeur, futur employeur ou organisme

Personne morale

Effectifs de l'établissement

Pièces à fournir

- Un exposé du projet établissant le lien entre la compensation du handicap et le projet
- justificatif du statut de personne handicapée
- justificatif de la situation actuelle vis-à-vis de l'emploi
- Le budget détaillé du projet, incluant les financements prévus ou obtenus, et les devis
- Les dates prévisionnelles de réalisation du projet
- Un relevé d'identité bancaire

19

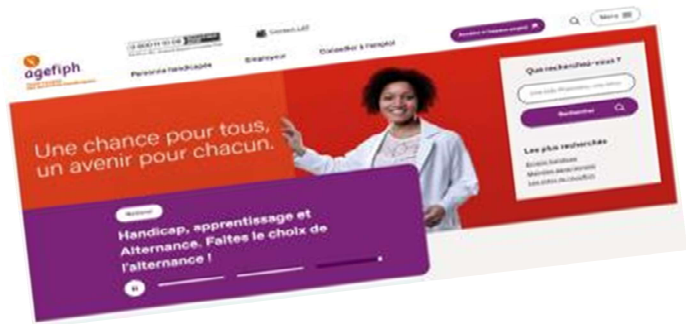
Plan de professionnalisation

Pour chaque professionnel francilien de l'emploi, de la formation, de l'orientation et du travail

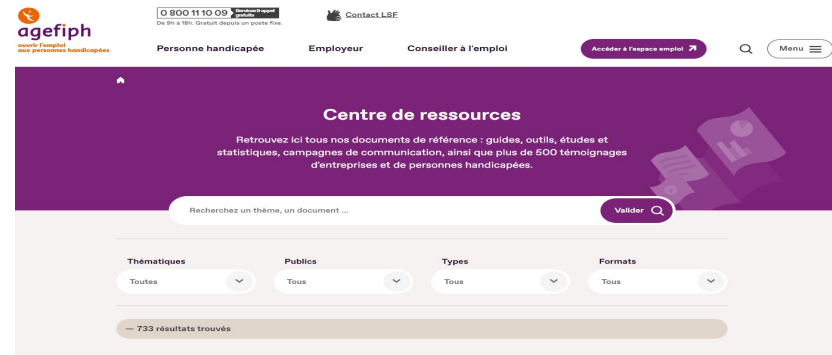


<https://www.agefiph.fr/sites/default/files/medias/fichiers/2022-03/PANORAMA%20NATIONAL%20MARS%202022.pdf>

Nos outils



Chaîne YouTube



www.agefiph.fr

www.activateurdeprogres.fr

www.agefiph.fr/employeur/simulateur_doeth

<https://www.prithidf.org/actualites/decouvrir-la-mission-referent-handicap-en-14-capsules-video>

<https://www.prithidf.org/actualites/deux-vidéos-pour-informer-sur-l-interet-de-la-rqth>

Liens utiles

Liens utiles : <https://www.agefiph.fr/>

- Le guide de l'offre de service et des aides financières et des dépliants de présentation : <https://www.agefiph.fr/sites/default/files/medias/fichiers/2022-02/Metodia%20Mars%202022.pdf>
- Comment solliciter les aides financières de l'Agefiph ?
<https://www.agefiph.fr/aides-handicap/depot-de-demande-d-aide-financiere>



22

Ouverture - conclusion

L'Agefiph, à votre disposition et à vos cotés pour vous accompagner et vous outiller dans vos projets

ile-de-France@agefiph.asso.fr

Merci pour votre attention



II. Les moyens pour l'intensification du PRIJ en 2022



Appel à projets CEJ – Jeunes en rupture

DRIEETS (Arthur PONS, Chargé de mission insertion professionnelle des jeunes)

Contact : arthur.pons@drieets.gouv.fr



Contrat engagement jeune Jeunes en rupture



DRIHL

**STRATÉGIE NATIONALE
DE PRÉVENTION ET DE LUTTE
CONTRE LA PAUVRETÉ**



Contrat engagement jeune Jeunes en rupture

- Contexte : Lancement du contrat engagement jeune (CEJ) le 1^{er} mars 2022
Les jeunes les plus en rupture n'ont pas accès au dispositif



- Public cible : **16-25 ans sans emploi ni formation « en rupture »**
= **isolés, éloignés des institutions, cumulant les difficultés** (finances, logement, santé, mobilité, sociabilité) = **publics spécifiques**

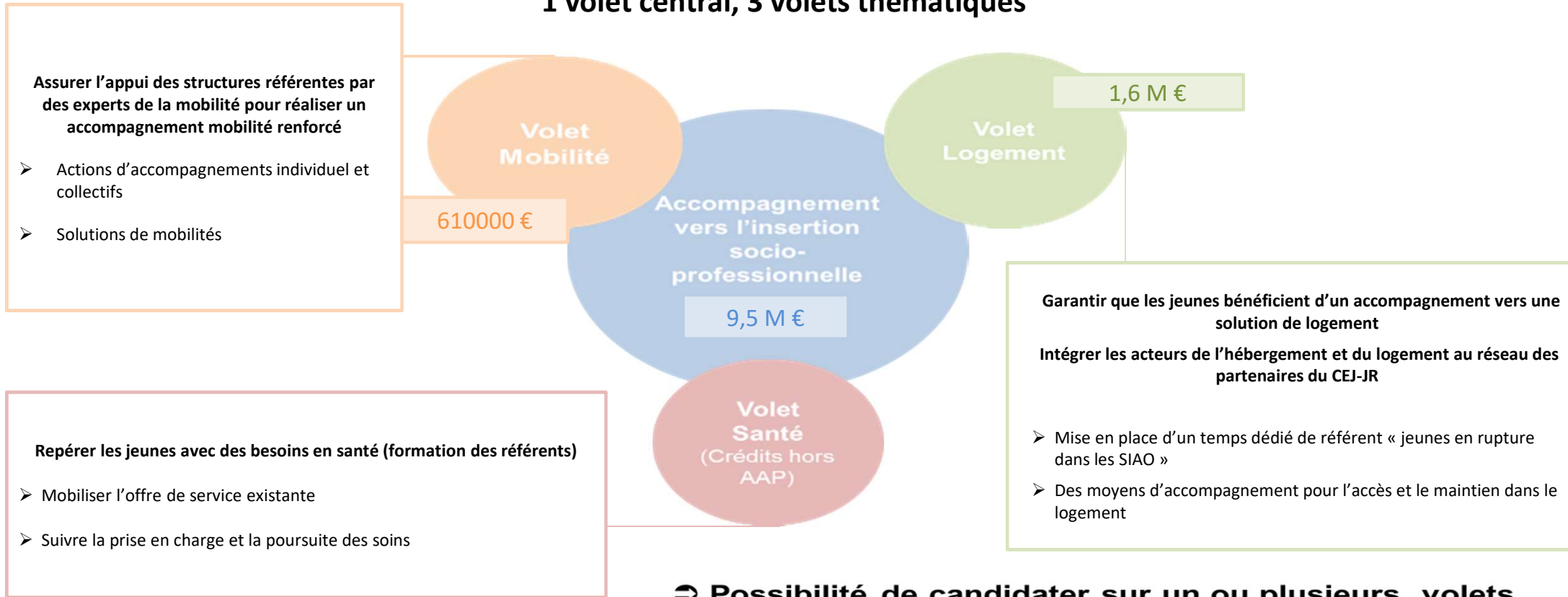


- Objectifs :
 - > **Repérer et mobiliser** ces jeunes via des actions **d'aller vers**
 - > Les accompagner vers l'insertion socio-professionnelle à travers un **parcours sans couture permettant de trouver des solutions adaptées aux multiples difficultés**
 - > **Co-accompagnement entre porteurs de projet et mission locale** en vue de la signature d'un **CEJ adapté** avec signature des trois parties



- Calendrier : Candidatures sur Démarches simplifiées **jusqu'au 22 juin 2022**

Contrat engagement jeune Jeunes en rupture 1 volet central, 3 volets thématiques



➔ **Possibilité de candidater sur un ou plusieurs volets**

Contrat engagement jeune Jeunes en rupture

Le PRIJ, plateforme clé de la mise en œuvre du CEJ Jeunes en rupture

Une démarche commune

- Le repérage et l' « aller vers »
- Le déploiement et la diversification des modalités de repérage



La nécessaire articulation du CEJ Jeunes en rupture avec les autres dispositifs existants

- A travers les groupes opérationnels, assurer la coopération et la coordination des acteurs de l'insertion des jeunes

Assurer un maillage territorial complet

- Par le renfort des actions d'accompagnement

Contrat engagement jeune Jeunes en rupture

Le PRIJ, plateforme clé de la mise en œuvre du CEJ Jeunes en rupture



Les territoires PRIJ à renforcer : 33 zones

Apporter un soutien aux GO existants permettant d'atteindre le niveau attendu du PRIJ.



Les QPV hors PRIJ : 71 zones

Territoires non couverts par le PRIJ, ils présentent un déficit d'accompagnement comparativement pour les jeunes les plus éloignés.



Les zones rurales très peu denses abritant le plus de jeunes NEETS

213 communes identifiées

Zones plus éloignées de tous dispositifs de droit commun avec propension à l'isolement et fortes problématiques de mobilité. Enjeu de développement de l'aller-vers.



Cahier des charges et liste des territoires ciblés disponibles sur le site de la Préfecture et de la DRIEETS



Les postes d'adultes relais

Mission ville (Matthieu PITON, Chef de la mission)

Contact : matthieu.piton@paris.gouv.fr





III. L'animation régionale



Site Internet du PRIJ (prij.fr)

Défi métiers (Patricia HOLL, Directrice opérationnelle web-multimedia-inclusion)

Contact : p.holl@defi-metiers.fr





Ateliers d'échanges de pratiques pour les référents de parcours

CEMEA (Elisabeth MEDINA, Directrice régionale)

Contact : elisabeth.medina@cemea-idf.org





Groupes d'Analyse des Pratiques et de Réflexion de l'Action

Action régionale en direction des référent.e.s de parcours
PRIJ Ile de France

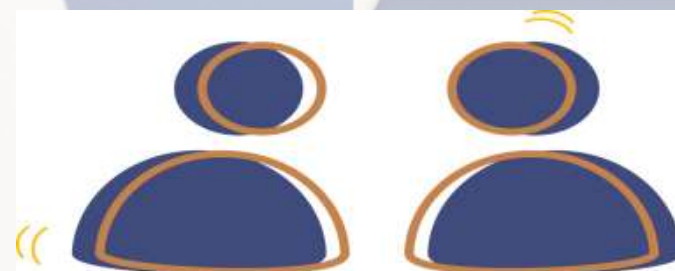


Éléments de contexte

Le centre de formation en intervention sociale CEMEA, anime depuis 3 ans des groupes d'analyses de pratiques et de réflexions de l'action.

Ils sont proposés aux référent.es de parcours pour accompagner l'entrée dans la fonction et le déploiement de la dynamique portée par le PRIJ.

Ces groupes se réunissent une fois par mois.



Objectifs

- Appréhender le PRIJ comme une démarche intégrée ce qui implique de se repérer dans l'environnement territorial (de la proximité au plus proche des lieux de vie au local et du local au régional)
- Partager le vécu avec d'autres référent.es et rencontrer différents acteur.rice.s de l'insertion
- Affiner la posture d'accompagnement et croiser les regards dans le cadre du Plan Régional Insertion Jeunesse
- Mutualiser à partir des expériences vécues pour enrichir les pratiques et améliorer la qualité d'accompagnement



Objectifs

- **Clarifier et Approfondir des notions et thématiques liées aux réalités d'accompagnement et à la posture de référent.e** (*partenariat réseaux, continuité/discontinuité comment mobiliser les ressources, valeurs de la république et laïcité, secret partagé, éthique et RGPD, place des espaces intermédiaires de remobilisation dans l'accompagnement, écrits professionnels, droit des étrangers ...*)
- **Identifier les conditions nécessaires pour des accompagnements efficaces, propres à chaque situation** (travail d'équipe élargi, action collective accompagnements individuels...)



Participer à un GAP/RA

► **Une session entrée dans la fonction (sur deux jours),**

- Construire un socle commun de référence
- Mettre en commun les représentations, s'approprier le cadre de référence (la fiche mission, la charte, l'enjeu du GOS, la posture d'accompagnement, l'appréhension de l'environnement autour du jeune, le travail en partenariat et réseau).



Participer à un GAP/RA

▶ **Chaque mois sur la journée un groupe d'analyse et de réflexion de l'action**

- La matinée est plutôt consacrée au partage du vécu, de situations d'accompagnements.
- L'après midi est l'occasion de clarifier et approfondir des notions et thématiques liées aux réalités d'accompagnement et à la posture de référent.e *(partenariat réseaux, continuité/discontinuité comment mobiliser les ressources, valeurs de la république et laïcité, secret partagé, éthique et RGPD, place des espaces intermédiaires de remobilisation dans l'accompagnement, écrits professionnels, droit des étrangers).*



Participer à un GAP/RA

▶ **Une à deux fois par an un séminaire et une journée thématique** qui permettent de consolider la réflexion, croiser les travaux avec d'autres et les valoriser, cette année la journée du 14 juin sera consacrée à la rencontre.

Pour aller plus loin :

- ▶ - Une session VRL avec GAP thématisé
- Le recours à des intervenant.es sur des besoins spécifiques qui émergent dans le groupe (droit des étrangers ...)



2019-2020-2022 : Nos contributions à la dynamique Régionale du PRIJ

3 GROUPES PAR ANNÉE

36 SESSIONS PAR ANNÉE

16 RDV EN VISIO

- Pour présenter la démarche
- Soutenir la dynamique durant le confinement

UN GROUPE APPRO INTER DEPT

Impliqué dans des temps d'accueil , témoignages terrain ...

3 WEB RADIOS DEPLOYÉES
DURANT LE CONFINEMENT

IMPLICATIONS AU SALON
« jeunes d'avenir »
DEPUIS 3 ANS

PARTICIPATION À DES
TABLES RONDES PRIJ

UNE SESSION VALEUR DE LA
REPUBLIQUE EN 2021
1 GAP THÉMATISÉ VRL
2022

2019-2020-2022 : Nos contributions à la dynamique Régionale du PRIJ

ANIMATION D'UN WEBINAIRE

« Parlons PRIJ Parlons accompagnement »

60 participants

DECEMBRE 2020

UNE JOURNÉE
THÉMATIQUE EN JUIN
2021

UN SÉMINAIRE EN
DÉCEMBRE 2021
60 PARTICIPANT.E.S

MOBILISATION D'ETUDIANT.E.S
EN FORMATION

UNE JOURNÉE D'ÉTUDE EN
MARS 2022
90 PARTICIPANT.E.S

ACCOMPAGNEMENTS AUX
ECRITS PRO pratiques
d'accompagnement
Sur le site du Prij

UNE JOURNÉE
THÉMATIQUE SUR LA
RENCONTRE
14 JUIN 2022

ENCADREMENT DE LA
SESSION ENTRÉE DANS LA
FONCTION POUR LE
NOUVEAU GROUPE
RÉFÉRENTS 24/25 JUIN

UNE WEB RADIO, EN
PERSPECTIVE À
L'AUTOMNE 2022

UNE FORMATION VRL
PROGRAMMÉE 24 ET 25
NOVEMBRE 2022

Pré-requis avant inscription

- ▶ **Exercer la fonction de référent.e PRIJ et être engagé.e dans des accompagnements.**
- ▶ **S'engager à participer aux travaux du groupe durant une année à raison d'une journée par mois (journée complète).**
- ▶ **Les groupes sont de maximum 12 référent.e.s, l'information passe par les coordinateur.trice.s , le site du PRIJ, Défi-métiers et nécessite l'accord des employeurs.**
- ▶ **Les groupes se tiennent aux CEMEA mais aussi sur le site des référents afin de découvrir les différents environnements professionnels et peuvent être délocalisés pour découvrir des actions qui peuvent être levier pour des accompagnements.**
- ▶ **Un séminaire et une journée thématique clôture chaque semestre pour remettre en perspective les travaux et questionnements de chacun.**
- ▶ **S'ajoute à cela la proposition d'une session valeur de la république et laïcité 2 journées clôturées plus tard par une journée de GAP Thématisé partant de situations extraites des terrains.**

Programmation 2021

Groupes	Dates information collective	Dates d'entrée dans la fonction	Dates des GAPRA
GAP/RA APPRO + interdept 2020/2021 COMPLET	NONCONCERNÉ	NON CONCERNÉ	14/06/2022 13/09/2022 04/10/2022 08/11/2022 06/12/2022 10/01 /2023
GAP/RA Interdépartemental 2022 A COMPLET	NON CONCERNÉ	NON CONCERNÉ	14 /06/ 2022 20/09/2022 11/10/2022 15/11/2022 13/12/2022 17/01/2023
GAP/RA 93 Interdépartemental 2022 B EN COURS DE CONSTITUTION	14 JUIN (DANS LE CADRE DE LA JOURNÉE THÉMATIQUE)	23 ET 24 JUIN	27 /09/2022 18/10/2022 29/11/2022 20/12/2022

Programmation 2021

Groupes	Dates session 2 jours	3 ^{ème} jour gap thématiqué VRL	Web radio
SESSION VRL 2 jours avec Gap thématiqué 12 PARTICIPANT.E.S SUR INSCRIPTION	24/25 novembre 2022	6 janvier 2023	Oct/novembre 2022 Web radio

Les groupes d'analyse de pratique bénéficient du soutien financier de l'état (Préfecture Région BOP 147)

L'inscription implique un accord explicite de chaque employeur et une présence régulière aux journées. Une attestation de participation est remise en fin d'année.

Pour s'inscrire

CONTACTS

Secrétariat pédagogique

65 rue des Cités

93300 Aubervilliers

secretariat.pedagogique@cemea-idf.org

Tel 01 48 11 28 75

www.cemea-idf.org

INSCRIPTION

https://ln.cemea.org/_0AnX5sg

Avec le soutien de





CONCLUSION

Matthieu PITON,
Chef de la Mission ville

